

## Meritien tiistaikilpailujen säännöt 2026

### Yleistä

Kilpailut purjehditaan FinRating-tasoitussäännön ja kansainvälisten purjehduksen kilpailusääntöjen mukaisesti, seuraavin täsmennyksin ja muutoksin:

1. Tasoituslukuna käytetään veneen **aikaa-matkalle -lukua (ToD) pyöristettynä lähimpään viiteen sekuntiin**
2. Tasoitusluvun pohjana voidaan käyttää
  - a. venetyypille määriteltyä peruslukua FinRating-taulukossa, tai
  - b. voimassa olevan FinRating-todistuksen tai DH-todistuksen lukua (mutta ei NonSpin/HSF -todistuksen lukua), tai
  - c. Meritien kilpailupäällikön määrittämää arviolukua (mikäli venetyyppejä ei löydy FinRating-taulukosta tai veneellä ei ole voimassa olevaa FinRating-todistusta).
3. Mikäli vene kilpailee ilman spinaakkeria ja lentäviä keulapurjeita (ja sen tasoitusluku sallii kyseisiä purjeita), se saa **20** sekunnin hyvityksen tasoituslukuun (ns spinaakkerivähennys).
4. Mikäli veneessä on kipparin lisäksi korkeintaan yksi miehistön jäsen eikä veneellä ole voimassa olevaa FinRating-todistusta, se saa **10** sekunnin hyvityksen tasoituslukuun. Todistusveneet voivat enintään kahden hengen miehistöllä purjehtiessaan käyttää DH-todistukseen pohjautuvaa tasoituslukua
5. Kilpapurjehdussääntöjen pykälää 44 muutetaan niin että sääntöjen osan 2 rikkomisen voi hyvittää yhden kierroksen (360°) käännöksellä
6. Autopilotin käyttö on sallittu mikäli veneessä on kipparin lisäksi enintään yksi henkilö

FinRating-tasoitussääntö, voimassa oleva taulukko ja todistukset ovat saatavissa Avomeripurjehtijat ry:n kotisivuilta.

Kilpailuihin pitää ilmoittautua ennen ensimmäiseen osakilpailuun osallistumista, jotta kipparin ja veneen tiedot sekä FinRating-luku ovat järjestäjien tiedossa. Nämä tiedot voi toimittaa esimerkiksi sähköpostitse osoitteeseen [tiistis@meritie.org](mailto:tiistis@meritie.org). Samalla voi halutessaan myös ilmoittautua mukaan Meritien tiistis -whatsapp-ryhmään, jota käytetään osallistujien väliseen kommunikointiin ja epävirallisempaan tiedottamiseen.

Tiistaikilpailuihin voivat osallistua myös muut kuin Meritien veneet.

## Vastuuvapautus

Kilpailijat osallistuvat kilpailuun täysin omalla vastuullaan. Katso sääntöä PKS 4, Päätös kilpailla. Meritie ry ei ota vastuulleen mitään korvausvelvollisuutta mistään aineellisesta tai henkilövahingosta, joka mahdollisesti tapahtuu kilpailun yhteydessä tai sitä ennen, sen aikana tai sen jälkeen.

## Luokat ja rata

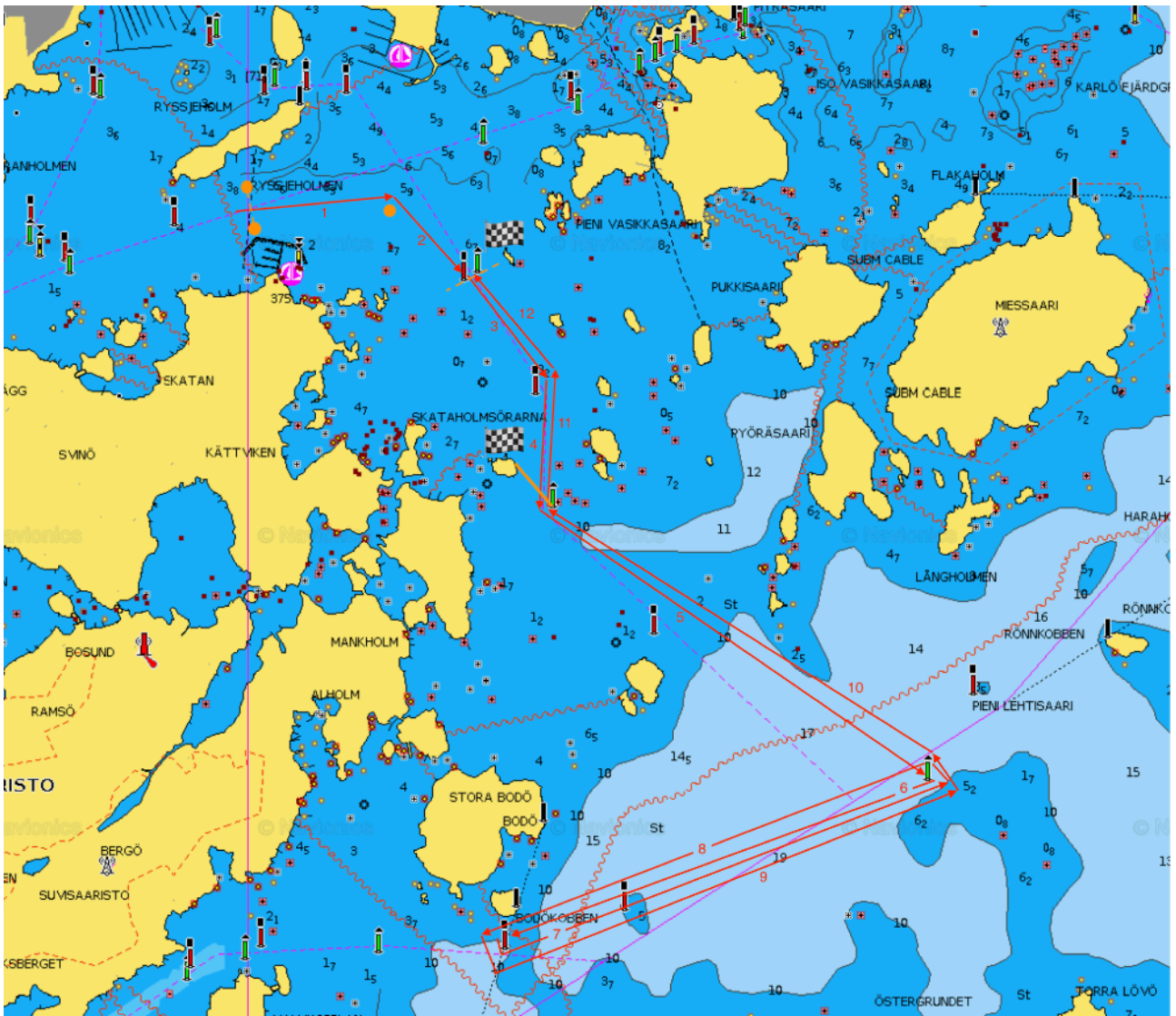
Kaikki veneet kilpailevat samassa luokassa ja samalla radalla. Radan pituus on 7,8 mpk mutta sitä lyhennetään tarvittaessa niin että ratavaihtoehtoja on kolme:

- A) Täyspitkä rata (7,8 mpk)
- B) Yhden kierroksen rata (pituus 5,25 mpk)
- C) Rönkobbenin vihreältä menomatkalla takaisin kääntyvä rata (pituus 3,8 mpk)

Lähtölinja sijaitsee Skatan laiturin (aallonmurtajalaituri) pohjoispuolella. Linjan suunnan määräävät Ryssjeholmenin rannassa oleva keltainen uimahuone ja sen takana Suomenojan voimalan savupiippu. Linjan pituutta rajoittaa kaksi punaista merkkipoijua, joista toinen on Skatan laiturin läheisyydessä ja toinen väylän pohjoispuolella.

## Lähdön jälkeen

1. Ryssjeholmenin etelä/kaakkoispuolella oleva punainen merkkipoiju jätetään oikealle,
2. Nuottaniemestä etelään olevan portin punainen lateraalimerkki jätetään oikealle,
3. Stora Hallonkobbenin luoteispuolella oleva punainen lateraalimerkki jätetään oikealle,
4. Stora Hallonkobbenin lounaispuolella ja Kutukarin kaakkoispuolella oleva vihreä lateraalimerkki jätetään vasemmalle,
5. Träskholmenin itäpuolitse kaakkoon kohti Rönkobbenin lounaispuolella olevaa vihreätä lateraalimerkkiä (ns. Lehtisaaren vihreä), joka jätetään oikealle, ja sen jälkeen kohti
6. Bodökobbenin eteläpuolella sijaitsevaa punaista lateraalimerkkiä, joka kierretään vastapäivään.
7. Palataan takaisin Lehtisaaren vihreälle, joka kierretään vastapäivään ja jatketaan
8. Toiselle kierrokselle kohti Bodökobbenin eteläpuolella sijaitsevaa punaista lateraalimerkkiä, joka kierretään jälleen vastapäivään.
9. Palataan takaisin Lehtisaaren vihreälle, joka jätetään vasemmalle.
10. Stora Hallonkobbenin lounaispuolella ja Kutukarin kaakkoispuolella oleva vihreä lateraalimerkki jätetään oikealle (B-rata päättyy tähän),
11. Stora Hallonkobbenin luoteispuolella oleva punainen lateraalimerkki jätetään vasemmalle.
12. A- ja C-ratojen maali on Nuottaniemestä etelään olevan puna-vihreän portin välinen linja.



Kuva 1: Ratakartta

Radan lyhentämisestä päätetään seuraavasti:

1. Mikäli ensimmäinen vene ei ole kiertänyt Rönnskobbenin lounaispuolella olevaa vihreää lateraalimerkkiä kello **19:00** mennessä, rataa ei jatketa eteenpäin vaan kyseiseltä merkiltä käännyttään takaisin (rata C).
2. Mikäli ensimmäinen vene ei ole Bodökobbenilta ensimmäistä kertaa palatessaan ohittanut samaa vihreää lateraalimerkkiä kello **19:30** mennessä, niin toinen kierros kohti Bodökobbenia jätetään pois ja jatketaan suoraan kohti maalia, joka muista ratavaihtoehdoista poiketen sijaitsee Kutukarin kaakkoispuolella olevan vihreän lateraalimerkin ja Kutukarin koilliskärjen välistä maalilinjaa (rata B).

### Lähtöajat ja tuloslaskenta

Kilpailut purjehditaan takaa-ajolähtönä aikaa-matkalle tasoituksilla FinRating -säännön mukaisesti (  $t_{tas} = t_{purj} + (600 - ToD) \times d$  ).

Erillistä lähettäjää tai ajanottajaa ei ole, vaan kukin vene lähtee itsenäisesti kilpailussa käyttämänsä tasoitusluvun mukaiseen aikaan ja täyspitkän radan tapauksessa ensimmäisenä maaliin tullut vene on voittaja.

Kilpailun aika on GPS-aika.

Tasoituslukujen mukaiset lähtöajat on listattu [liitteessä 1](#).

Veneen kipparin on itse pidettävä huolta siitä, että vene ei lähde liian aikaisin. Varastaneen veneen tulee korjata virheensä purjehtimalla kokonaan lähtölinjan taakse ja lähtemällä uudestaan.

Tulokset kerätään siten että kukin vene lähettää tiedot

- lähtöajastaan ja käyttämästään tasoituksesta,
- maaliintuloajastaan sekä
- heitä ennen ja jälkeen tulleista veneistä.

Maaliintulotiedot lähetetään joko Meritien tiistis -whatsapp-ryhmään tai sähköpostitse osoitteeseen [tiistis@meritie.org](mailto:tiistis@meritie.org) (tai tekstiviestillä Mikko Palkamalle numeroon 040 5251 558).

Mikäli rataa lyhennetään, tulokset lasketaan jälkikäteen lähtö- ja maaliintuloaikojen perusteella aikaa-ajalle -menetelmää käyttäen ( $t_{\text{tas}} = t_{\text{purj}} * (600 / \text{ToD})$ ). Tällöin pitää tulosten laskemista varten ilmoittaa myös käytetty rata (B/C).

### Aikaraja

Mikäli vene ei ole tullut maaliin kello 21:30 mennessä, vene katsotaan keskeyttäneeksi.

Syksyn viimeisissä kilpailuissa käytetään varhaisempia aikarajoja tai lyhennettyä rataa. Näistä tiedotetaan vuosittain erikseen.

### Protestit

Mahdolliset protestit on jätettävä kello 22:30 mennessä viestinä Meritien tiistis -whatsapp-ryhmään ja siitä pitää ilmetä PKS 60.3(a) mukaisesti protestoija, protestin kohde ja tapahtuma. Protestin kohteelle aikomuksesta protestoida on kuitenkin ilmoitettava PKS 60.2 mukaisesti ensi tilassa, protestilippua ei kuitenkaan tarvitse näyttää jos sellaista ei ole.

### Pistelaskenta ja palkintojen jako

Kunkin osakilpailun tulokset ovat nähtävillä Meritien kotisivuilla ([www.meritie.org](http://www.meritie.org)) mahdollisimman pian kilpailun jälkeen.

Ranking-sijoitusta varten veneet asetetaan paremmuusjärjestykseen tasoitetun ajan perusteella. Voittaja saa 10 pistettä ja muut aina paremmuusjärjestyksessä pisteen vähemmän kuin edellinen. Voittajaveneen on aina kierrettävä koko rata hyväksytysti saadakseen voittajan pisteet. Jokaisesta hyväksytystä lähdöstä vene saa kuitenkin vähintään yhden pisteen.

Kauden jälkeen veneen kymmenen parasta sijoituspistettä lasketaan yhteen. Lisäksi veneen muista osallistumiskerroista annetaan yksi aktiivisuuspiste.

Loppupisteiden perusteella palkitaan kolme parasta venettä. Palkinnot jaetaan kauden päätyttyä Meritien pурсimajalla.

Lisätietoja saa [Mikko Palkamalta](mailto:mikko.palkama@meritie.org) puh. 040 5251 558

**Liite 1: Lähtöaikataulukko**

Oheisessa taulukossa on listattu tasoituslukujen mukaiset lähtöajat. Lihavoidut lähtöajat vastaavat veneen **perustasoituslukua**, muut lähtöajat vastaavat veneen tasoitusta sen hyödyntäessä spinaakkeri- ja/tai todistuksettoman veneen kaksipurjehdusvähennystä.

ToD	Lähtöaika	NS lähtöaika	DH lähtöaika	DH + NS
930	17:37:06	17:34:30	17:35:48	17:33:12
925	17:37:45	17:35:09	17:36:27	17:33:51
920	17:38:24	17:35:48	17:37:06	17:34:30
915	17:39:03	17:36:27	17:37:45	17:35:09
910	17:39:42	17:37:06	17:38:24	17:35:48
905	17:40:21	17:37:45	17:39:03	17:36:27
900	17:41:00	17:38:24	17:39:42	17:37:06
895	17:41:39	17:39:03	17:40:21	17:37:45
890	17:42:18	17:39:42	17:41:00	17:38:24
885	17:42:57	17:40:21	17:41:39	17:39:03
880	17:43:36	17:41:00	17:42:18	17:39:42
875	17:44:15	17:41:39	17:42:57	17:40:21
870	17:44:54	17:42:18	17:43:36	17:41:00
865	17:45:33	17:42:57	17:44:15	17:41:39
860	17:46:12	17:43:36	17:44:54	17:42:18
855	17:46:51	17:44:15	17:45:33	17:42:57
850	17:47:30	17:44:54	17:46:12	17:43:36
845	17:48:09	17:45:33	17:46:51	17:44:15
840	17:48:48	17:46:12	17:47:30	17:44:54
835	17:49:27	17:46:51	17:48:09	17:45:33
830	17:50:06	17:47:30	17:48:48	17:46:12
825	17:50:45	17:48:09	17:49:27	17:46:51
820	17:51:24	17:48:48	17:50:06	17:47:30
815	17:52:03	17:49:27	17:50:45	17:48:09
810	17:52:42	17:50:06	17:51:24	17:48:48
805	17:53:21	17:50:45	17:52:03	17:49:27
800	17:54:00	17:51:24	17:52:42	17:50:06
795	17:54:39	17:52:03	17:53:21	17:50:45
790	17:55:18	17:52:42	17:54:00	17:51:24

ToD	Lähtöaika	NS lähtöaika	DH lähtöaika	DH + NS
785	17:55:57	17:53:21	17:54:39	17:52:03
780	17:56:36	17:54:00	17:55:18	17:52:42
775	17:57:15	17:54:39	17:55:57	17:53:21
770	17:57:54	17:55:18	17:56:36	17:54:00
765	17:58:33	17:55:57	17:57:15	17:54:39
760	17:59:12	17:56:36	17:57:54	17:55:18
755	17:59:51	17:57:15	17:58:33	17:55:57
750	18:00:30	17:57:54	17:59:12	17:56:36
745	18:01:09	17:58:33	17:59:51	17:57:15
740	18:01:48	17:59:12	18:00:30	17:57:54
735	18:02:27	17:59:51	18:01:09	17:58:33
730	18:03:06	18:00:30	18:01:48	17:59:12
725	18:03:45	18:01:09	18:02:27	17:59:51
720	18:04:24	18:01:48	18:03:06	18:00:30
715	18:05:03	18:02:27	18:03:45	18:01:09
710	18:05:42	18:03:06	18:04:24	18:01:48
705	18:06:21	18:03:45	18:05:03	18:02:27
700	18:07:00	18:04:24	18:05:42	18:03:06
695	18:07:39	18:05:03	18:06:21	18:03:45
690	18:08:18	18:05:42	18:07:00	18:04:24
685	18:08:57	18:06:21	18:07:39	18:05:03
680	18:09:36	18:07:00	18:08:18	18:05:42
675	18:10:15	18:07:39	18:08:57	18:06:21
670	18:10:54	18:08:18	18:09:36	18:07:00
665	18:11:33	18:08:57	18:10:15	18:07:39
660	18:12:12	18:09:36	18:10:54	18:08:18
655	18:12:51	18:10:15	18:11:33	18:08:57
650	18:13:30	18:10:54	18:12:12	18:09:36
645	18:14:09	18:11:33	18:12:51	18:10:15
640	18:14:48	18:12:12	18:13:30	18:10:54
635	18:15:27	18:12:51	18:14:09	18:11:33
630	18:16:06	18:13:30	18:14:48	18:12:12
625	18:16:45	18:14:09	18:15:27	18:12:51

ToD	Lähtöaika	NS lähtöaika	DH lähtöaika	DH + NS
620	18:17:24	18:14:48	18:16:06	18:13:30
615	18:18:03	18:15:27	18:16:45	18:14:09
610	18:18:42	18:16:06	18:17:24	18:14:48
605	18:19:21	18:16:45	18:18:03	18:15:27
600	18:20:00	18:17:24	18:18:42	18:16:06
595	18:20:39	18:18:03	18:19:21	18:16:45
590	18:21:18	18:18:42	18:20:00	18:17:24
585	18:21:57	18:19:21	18:20:39	18:18:03
580	18:22:36	18:20:00	18:21:18	18:18:42
575	18:23:15	18:20:39	18:21:57	18:19:21
570	18:23:54	18:21:18	18:22:36	18:20:00
565	18:24:33	18:21:57	18:23:15	18:20:39
560	18:25:12	18:22:36	18:23:54	18:21:18
555	18:25:51	18:23:15	18:24:33	18:21:57
550	18:26:30	18:23:54	18:25:12	18:22:36
545	18:27:09	18:24:33	18:25:51	18:23:15
540	18:27:48	18:25:12	18:26:30	18:23:54